



# bouwen aan De Bouwen

## Grote opkomst inloopbijeenkomst in De Lawei

De centrale wateras in De Bouwen en drie deelprojecten; o.a. daarover ging het tijdens de inloopbijeenkomst op dinsdag 10 juni in De Lawei. Tussen 16.00 en 21.00 uur kwamen zeker 350 mensen naar de grote foyer om verschillende presentaties te bekijken. Medewerkers van de gemeente waren aanwezig om uitleg te geven over de gemeentelijke plannen en medewerkers van WoonFriesland en Woningbouwvereniging Smallerland/Accolade stonden bewoners te woord over de stand van zaken.

De inloopbijeenkomst voor De Bouwen werd georganiseerd door de gemeente, samen met de woningcorporaties WoonFriesland en Woningbouwvereniging Smallerland/Accolade. De dag had als doel om de wijkbewoners te informeren over de plannen voor het Reidingpark en over de omgeving van de nieuwe wateras en Klaverweide zoals die in het afgelopen half jaar zijn voorbereid. Als basis voor deze plannen diende de wijkvisie met al zijn inspraakreacties, zoals die door de gemeenteraad vorig jaar juli is vastgesteld. De plannen zijn voorbereid met een actieve bijdrage van wijkbewoners in twee werkgroepen. In soms stevige, maar meestal inhoudelijke discussies, zijn alle invalshoeken de revue gepasseerd en zijn de belangen van bewoners en van de hele wijk tegen elkaar afgewogen. Nu, voordat de besturen van gemeente en woningcorporaties een besluit over de plannen gaan nemen, waren de wijkbewoners aan de beurt. De algemene indruk is dat de bewoners erg positief over de plannen zijn en dat bij uitwerking nog aandacht besteed moet worden aan wat puntjes op de i.



In het komende half jaar start ook het gesprek tussen de huurders en de corporaties over de toekomst van de woningen die in dit plan waren ingetekend. Uiteindelijk zal ook daar een breed draagvlak moeten ontstaan voor de plannen.

### Informatie en voorlichting

De inloopdag werd goed bezocht door vele geïnteresseerde wijkbewoners. Dat is een enorm hoge opkomst waaruit de grote betrokkenheid van de bewoners van De Bouwen blijkt bij de toekomst van hun wijk. Wij hopen samen met de wijkraad deze betrokkenheid vast te houden en we streven naar een volgende inloopdag rond het einde van het jaar.

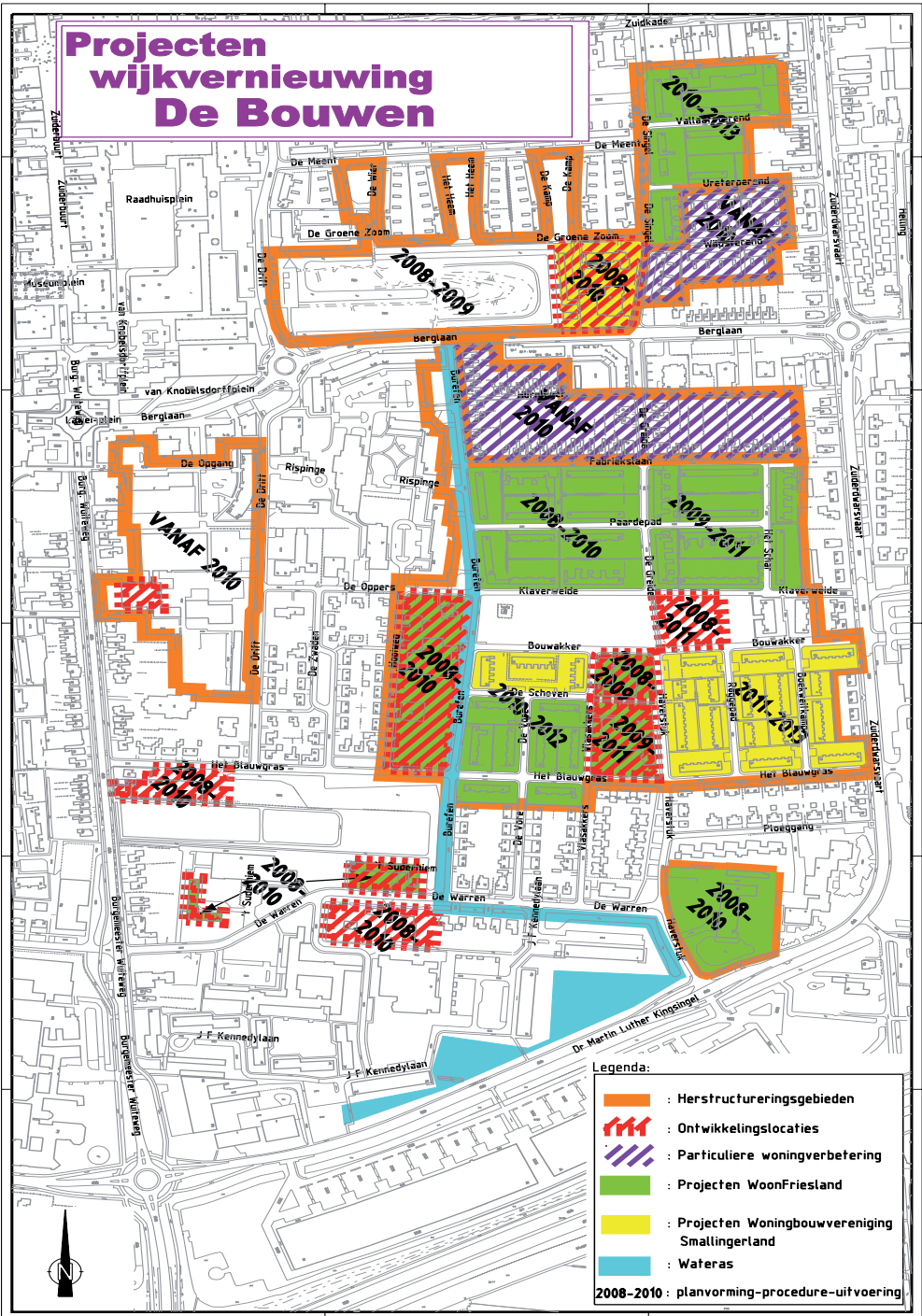
Zowel mondeling als schriftelijk hebben veel mensen positief gereageerd op de wijze waarop informatie werd geboden en over de informatie die men kon krijgen. Dit gold zowel voor de presentaties aan de wanden, als voor de mondelinge toelichting. Sommige mensen, die in een deelproject wonen dat nu nog niet aan de beurt is, vinden het om begrijpelijke redenen vervelend om nog een tijdje in onzekerheid te blijven. Overigens begrijpen de meeste bewoners goed dat de vernieuwing in De Bouwen gefaseerd wordt uitgevoerd en dat niet alle woningen tegelijk worden vervangen of gerenoveerd.



## Nieuwsbrief nr. 2

De plannen voor de wijkvernieuwing in De Bouwen beginnen vorm te krijgen. In deze tweede nieuwsbrief kijken we terug op de inloopbijeenkomst van 10 juni. De gemeente Smallerland, WoonFriesland en Woningbouwvereniging Smallerland/Accolade presenteren hier de voorlopige plannen aan de wijkbewoners. In deze nieuwsbrief vindt u onder andere de belangrijkste plantekeningen voor het Reidingpark, de centrale wateras en de omgeving Klaverweide. Tijdens de inloopbijeenkomst hebben veel bezoekers zowel mondeling als schriftelijk reacties op de plannen gegeven. In deze nieuwsbrief leest u ook samenvattingen van deze reacties.

# Projecten wijkvernieuwing De Bouwen



# Plannen Reidingpark

De aanpak van het Reidingpark is één van de onderdelen van de wijkvernieuwing in De Bouwen. De speciaal voor het park ingestelde werkgroep is inmiddels diverse keren bij elkaar gekomen en zijn zelfs op excursie geweest om verschillende parken te vergelijken. In samenwerking met bureau NoordPeil Landschap & Stedebouw uit Sneek is een inrichtingsplan ontworpen. Bewoners van de wijk hebben dit plan kunnen bekijken tijdens de inloopbijeenkomst op 10 juni in De Lawei.

Er komt een wandelpromenade vanaf de Drift het park in, langs een soort 'grand canal'. Een grastrap vormt een soort groene 'tribune' aan de binnenzijde van de hoge berg. Tussen de promenade en de tribune is een open ruimte, als decor voor kleinschalige culturele of recreatieve evenementen. Ter hoogte van deze plek komen de twee voetgangersbruggetjes, zodat er een doorgaande wandelroute is tussen de zogenaamde Philipsbuurt en de rest van de wijk De Bouwen. De Groene Zoom, nu nog een gewone straat langs het park, verdwijnt deels als doorgaande route.

Een belangrijk verschil met de huidige inrichting van het park, is dat er – met behoud van leuke bospaadjes en het bossig karakter – toch veel meer overzicht is. Er worden veel nieuwe bloeiende heesters bijgeplant.

Tijdens de inloopbijeenkomst hebben enkele mensen gereageerd op de plannen. De meeste reacties waren positief, maar er is wel aandacht



*Dit wordt het nieuwe Reidingpark!*

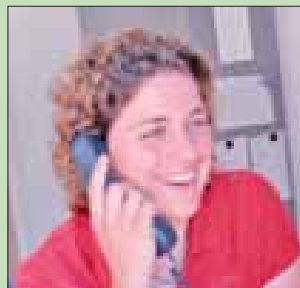
gevraagd voor maatregelen tegen ongewenste brommers door het park. Het plan wordt nu definitief gemaakt en voorgelegd aan het College van B&W en de Stuurgroep

van De Bouwen. Daarna starten, waar nodig, de formele procedures (zoals bestemmingsplanwijzigingen). In 2009 wordt gestart met de uitvoering van de werkzaamheden.

## MOS in De Bouwen

Maatschappelijke Onderneming Smalingerland (MOS) is een organisatie die tot doel heeft mensen, groepen, wijken en organisaties met elkaar te verbinden. Om dit te kunnen bereiken ontwikkelt en bevordert MOS (buurt)activiteiten.

Tijdens de herstructurering is MOS te vinden in De Bouwen. Dit met verschillende doelen. We willen graag dat er goed met u als bewoner gecommuniceerd wordt. Daarnaast vinden wij het belangrijk dat u tijdens en ook na de herstructurering prettig woont in uw wijk. Daarom ben ik, Marijke Otten, regelmatig in de wijk te vinden. Even een praatje maken om te horen hoe het gaat. En of er knelpunten zijn die we met elkaar moeten oplossen. Daarnaast hoor ik het natuurlijk ook graag als er dingen goed gaan. Graag tot ziens!



Marijke Otten van de MOS.  
Bereikbaar op 0512- 571452.

# Plannen Klaverweide e.o. en de Centrale As

Tijdens de inloopbijeenkomst op 10 juni in De Lawei in Drachten zijn de schetsen voor de aanleg van de centrale wateras en de herinrichting van de omgeving Klaverweide aan de bewoners voorgelegd. De bewoners konden mondeling en schriftelijk een reactie geven op de bouwplannen. Op deze pagina vindt u een overzicht van de plannen en de reacties.

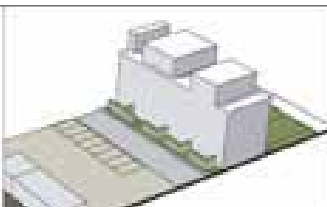
## Vrijstaande stadswoningen aan de wateras (9)

Statische, individuele stadswoningen aan de wateras bestaande uit twee bouwlagen met kap. Royale kavelmaat met ruimte voor parkeren op eigen terrein in de achtertuin



## Grondgebonden woningen aan het plein van de Klaverweide (20)

Aan de Klaverweide komen stevige, grondgebonden woningen met een voortuin en een royale achtertuin waarin geparkeerd wordt. Tussen de Klaverweide en het groene plein komt een woonstraat en een trottoir. Onder de bomen kunnen zowel bezoekers als bewoners parkeren.



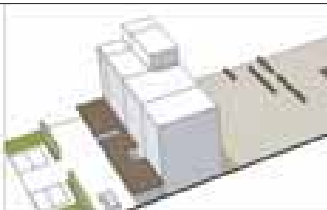
## Hofjeswoningen aan de wateras (26)

De hofjeswoningen aan de wateras vormen een overgang tussen het kleinschalige Burefen (2 bouwlagen) en de Klaverweide (3 bouwlagen). Het blok wordt in de komende werkgroepvergaderingen nog verder uitgewerkt



## Pleinappartementen aan de Bouwakker (81)

De woningen aan de Bouwakker zijn voor voetgangers direct vanaf het centrale plein cq. het park bereikbaar. De auto wordt aan de zijkant onder een luifel geparkeerd. Je woont hier als het ware direct aan het plein, zonder dat geparkeerde auto's het uitzicht belemmeren.



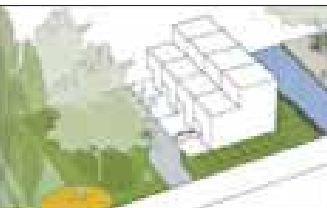
## 3 onder 1 kap (12)

De rand achter de appartementen aan De Schoven komen 2 aaneengesloten wooneenheden met grondgebonden woningen die aan een groen binnenplein liggen.



## Waterwoningen (14)

Tussen de Hooiweg en de nieuw aan te leggen wateras aan de Burefen komen 14 grondgebonden woningen. Deze hebben een prachtige achtertuin direct gelegen aan de wateras. Het gebied grenzend aan de Hooiweg wordt ingericht met een royale groenzone waarin kleinere speelvoorzieningen worden aangebracht.





# Wat vindt u ervan?

## Inrichting groene ruimte Klaverweide

De reacties over de inrichting van de groene ruimte tussen de Klaverweide en de Bouwakker waren op de inloopdag positief. De multifunctionaliteit van het gebruik, de indeling met groen en verharding en de beperkte betekenis van de auto wordt door nogal wat mensen onderschreven. Wel wordt aandacht gevraagd voor hangjongeren.

## Woningbouw aan Klaverweide, Bouwakker en Burefen

Over de bebouwingsvoorstellen zijn de reacties veel genuanceerder. Sommige bewoners vinden een verandering niet nodig of hebben voorkeur voor renovatie en anderen zien de realisatie liever vandaag dan morgen en willen zich inschrijven voor een nieuw appartement. Deze gemengde reacties zijn begrijpelijk, want het is niet niks als je ziet dat het huis waar je jaren hebt gewoond misschien wel gesloopt moet worden.

Daarom hebben de woningcorporaties afspraken gemaakt in een protocol waarin staat dat de huurders intensief bij de verdere planvoorbereiding betrokken worden. In individuele gesprekken met de corporaties krijgen de huurders uitgelegd wanneer het woningbouwproject verwacht mag worden en wat de mogelijkheden voor huurders zijn. Denk hierbij aan persoonlijke voorkeuren voor een renovatiewoning of nieuwbouw, voor andere woningen of een appartement. Ook informatie over compensatie van bepaalde kosten staat in de protocollen opgenomen. Het uiteindelijke plan moet brede instemming van de huurders krijgen, anders wordt het niet gerealiseerd.



## De wateras

Onze algemene indruk tijdens de inloopdag is dat de buurtbewoners het enthousiasme van de werkgroep voor het plan voor de wateras delen. Veel mensen vinden zowel de wateras als de vijvers bij de Kennedyflats een mooi plan. Dit blijkt ook uit de schriftelijke reacties. Wel wordt nog aandacht gevraagd voor de veiligheid van spelende kinderen en voor voldoende parkeerruimte op de Burefen. En ook de parkeerruimte achter de appartementen aan de Berglaan mag niet verminderd worden. De bewoners van de Hornleger herinneren ons aan hun inspraakreactie dat de bocht naar de Burefen niet te krap moet worden. Een auto met caravan moet deze bocht zonder problemen kunnen maken.

## Nieuwbouw Hooiweg

Ook over de plannen voor het gebied tussen de Hooiweg en de Burefen zijn veel positieve reacties ontvangen. Iedereen vindt deze uitwerking aantrekkelijk en plezieriger dan een plan met appartemententorentjes. De meeste bewoners van de Hooiweg zijn tevreden met het plan. Twee bewoners hebben specifieke verlangens vanuit hun eigen woonsituatie.

De voorgestelde hoogte van het appartementengebouw tot drie hoog vindt men aanvaardbaar maar ook het maximum. Hoger is alleen toegestaan aan de wateras ter hoogte van het plein aan de Klaverweide. Een aantal bewoners van de Hooiweg vraagt aandacht voor de getekende uitrit op hun straat en vooral voor naar binnen schijnende autolichten. Eveneens wordt aandacht gevraagd voor parkeerruimte.

De groenstrook tussen de Hooiweg en de nieuwbouw dient een beschermde speelruimte voor kleine kinderen te behouden en goed bereikbaar te zijn.



## De verandering van de verkeersstructuur op de Burefen

De bewoners van de Burefen lieten op de inloopdag merken dat het verkeerssluw en gedeeltelijk verkeersvrij maken van deze straat hun instemming heeft. Alleen deze maatregelen mogen niet leiden tot extra hinder elders. De situatie in De Oppers is daarom in de plannen gehandhaafd en daarnaast vraagt men om aandacht voor het 30 km/uur karakter in zijn algemeenheid en aan het Blauwgras in het bijzonder.

## De nieuwe school en wijkcentrum

De omwonenden van de nieuwe school en het wijkcentrum hebben op zich geen bezwaar tegen de plannen, maar vragen wel aandacht voor de bereikbaarheid en parkeergelegenheid. De achterzijde van het terrein is nu een brede groenstrook, die als buffer dient naar de bestaande woningen. Deze buffer dient behouden te blijven. Ook de situering en de in- en uitgang van het wijkcentrum vragen aandacht om overlast bij de omwonenden te voorkomen. De meest logische ingang zou zijn aan de voorzijde van het gebouw waar het terrein grenst aan het groene plein van de Klaverweide. Parkeervoorzieningen zijn niet alleen overdag (schoolpersoneel) nodig, maar ook bij avondactiviteiten. Daarnaast komen ouders kinderen brengen en halen. Bij het maken van de nieuwbouwwplannen moet hier rekening mee worden gehouden.

# Plannen wateras



De wateras vormt een duidelijk herkenbaar element die de verschillende onderdelen in de wijk met elkaar verbindt. Het water wordt begeleid door een verkeersarme weg voor fietsers en voetgangers die op verschillende delen autovrij wordt gemaakt waardoor het een heerlijke flaneerzone vormt.

Aan de kant van het wandelgebied heeft het water een strakke afsluiting in de vorm van een kade waarin af en toe gelegenheid is gemaakt voor het plaatsen van een bankje, een visplekje of een speelvoorziening.



## Even vooruit kijken

De plannen voor de wijkvernieuwing in De Bouwen zijn nu in grote lijnen bekend. De plannen voor het Reidingpark en de wateras zijn zelfs al behoorlijk concreet. De werkgroep voor Reidingpark heeft de laatste bijeenkomst gehad. Deze plannen worden nu definitief gemaakt en voorgelegd aan het College van B&W en de Stuurgroep van De Bouwen. Na de formele procedures (zoals bestemmingsplanwijzigingen) wordt in 2009 een start gemaakt met de uitvoering van deze werkzaamheden.

Anders is het voor de diverse bouwprojecten. Deze projecten zijn complexer en de plannen zijn nog in ontwikkeling. Wij kunnen u dus helaas nog niet definitief vertellen wat er precies met uw straat of huis gaat gebeuren. Wij begrijpen uiteraard dat dit voor u één van de belangrijkste vragen is, maar we moeten nog een beroep doen op uw geduld.

Voor drie bouwprojecten zijn de plannen nu op hoofdlijnen klaar: het gaat om de

woningen tussen Hooiweg en Burefen, nieuwe bebouwing aan weerszijden van de Klaverweide en de Bouwakker en het plan voor de nieuwe school met gymlokaal en wijkcentrum.

De uitvoering van deze projecten staan gepland tussen 2009 en 2011. De formele procedures moeten starten in 2009.

Het komende half jaar wordt er dus hard gewerkt om de voorlopige plannen verder uit te werken. Wanneer dat zover is, zal WoonFriesland bewonersavonden organiseren. Op deze avonden worden de bouwplannen per deelgebied gepresenteerd. Hier kan uiteraard ook weer op gereageerd worden. Op deze avonden wordt ook uitgelegd wat de gevolgen zijn voor de bewoners, wat de mogelijkheden zijn, wat voor sociale pakketten worden geboden, en hoe de verdere gang van zaken zal zijn. Ook de Bewonersraad Friesland wordt hierbij betrokken.

Iedere huurder krijgt ook een individueel gesprek waarin hij/zij woonwensen kan



aangegeven en vragen kan stellen. Tijdens deze gesprekken zal de corporatie u ook vragen of u met de plannen en de voorgestelde regelingen akkoord gaat. WoonFriesland heeft met de Bewonersraad Friesland afgesproken dat minimaal 70% van de huurders goedkeuring moet geven over de plannen. Gebeurt dit niet, dan moeten de plannen worden aangepast.

Wanneer de plannen worden goedgekeurd, wordt het sociaal pakket van kracht. Op dat moment duurt het nog minimaal een jaar voordat er wordt begonnen met het tot uitvoering brengen van de plannen. Een uitgebreide versie van het sociaal pakket en het protocol kunt u vinden op de website van de bouwen: [www.debouwen.nl](http://www.debouwen.nl).

# Woningbouwvereniging Smallerland gaat verder als Accolade

Misschien hebt u er al iets over gehoord: met ingang van 1 juli 2008 gaan Woningbouwvereniging Smallerland en de woningcorporaties Arqin, Haskerland, Optimaal en Patrimonium samen verder onder de naam Accolade.

Voor huidige en toekomstige klanten van Accolade wordt het er alleen maar beter op. Dankzij de nieuwe samenwerking zijn we in staat onze dienstverlening beter op onze klanten af te stemmen. We kunnen sneller en efficiënter inspelen op persoonlijke wensen, van woning tot

wijk. Als Accolade hebben wij u meer te bieden, zoals een uitgebreider woningaanbod, meer nieuwbouw en meer wijkvernieuwingprojecten. Kijk maar eens op onze nieuwe website: [www.accoladewonen.nl](http://www.accoladewonen.nl).

**Let op: een paar praktische wijzigingen**  
Bij Accolade huurt u zoals u gewend bent. Wel zijn er met ingang van 1 juli 2008 enkele praktische wijzigingen. In de colofon hieronder vindt u alle nieuwe contactgegevens.



helemaal je eigen plek

Onze openingstijden zijn ook gewijzigd. Wij zijn geopend van **ma. t/m vrij. van 08.30 - 17.30 uur.**

Wij wensen u veel woonplezier bij Accolade!



**Voor algemene vragen kunt u terecht bij:**  
Gemeente Smallerland  
Gauke Boelensstraat 2  
Postbus 10.000  
9200 HA Drachten  
Telefoon: (0512) 581234  
E-mail: [communicatie@smallerland.nl](mailto:communicatie@smallerland.nl)

Voor specifieke vragen over uw huurwoning kunt u contact opnemen met uw woningcorporatie:

**Accolade Drachten**  
Moleneind z.z. 95  
9203 ZX Drachten  
Telefoon: (0512) 580400  
Telefoon Service & Onderhoud: 0800 - 38 38 383 (gratis en dag en nacht bereikbaar)  
Email: [drachten@accoladewonen.nl](mailto:drachten@accoladewonen.nl)  
[www.accoladewonen.nl](http://www.accoladewonen.nl)

**WoonFriesland**  
De Lange West 126  
Postbus 125  
9200 AC Drachten  
Telefoon: (0512) 585111  
E-mail: [drachten@woonfriesland.nl](mailto:drachten@woonfriesland.nl)

**Nieuwsbrief De Bouwen** is een gezamenlijke uitgave van de gemeente Smallerland en de corporaties WoonFriesland en Accolade. Aan de inhoud kunt u geen rechten ontlenu. Planningen zijn altijd onder voorbehoud.



bouwen aan  
**De Bouwen**